



PROJECTE DE CONVIVÈNCIA



ESCOLA ROSER CAPDEVILA



PROJECTE DE CONVIVÈNCIA

1. DADES DEL CENTRE I CONTEXTUALITZACIÓ

2. DIAGNOSI- RESULTATS

3. OBJECTIUS

4. ACTUACIONS PREVISTES

5. PLANIFICACIÓ

6. PROTOCOLS

7. MARC LEGAL

8. MATERIAL DE SUPORT AMB RECURSOS.

1-DADES DEL CENTRE I CONTEXTUALITZACIÓ

<u>DADES DEL CENTRE</u>	
Codi:	08061543
Nom:	Roser Capdevila
Titularitat:	Públic
Adreça:	Av. Lluís Companys, s/n
Telèfon:	937131126
Adreça Electrònica:	a8061543@xtec.cat

CONTEXTUALITZACIÓ

L'ambient de convivència a l'escola és cordial i agradable, tant en la relació amb l'alumnat com amb les famílies. El projecte de convivència és el document que engloba el conjunt d'accions encaminades a la millora de la convivència, si s'escau, i recull les intervencions que el centre desenvolupa per tal de capacitar tot l'alumnat i la resta de la comunitat educativa per a la convivència i la gestió positiva de conflictes que puguin sorgir, per tal de crear una atmosfera de treball i una convivència segura i saludable.

2.-DIAGNOSI- RESULTATS

Absentisme

- Disposem de mecanismes àgils i eficaços per a la detecció i registre de les faltes d'assistència a classe.
- Impliquem les famílies per evitar situacions d'absentisme.
- Recollim en les NOFC una normativa clara i eficient referent a l'abordatge integral de l'absentisme.

Acollida

- Considerem l'acollida com un factor fonamental per a la convivència en els centres i l'èxit educatiu de l'alumnat.
- Tenim mecanismes específics per acollir l'alumnat nouvingut.
- Tenim sistematitzats els processos d'acollida per a tot l'alumnat, les seves famílies i per a la resta de la comunitat escolar.

Coeducació

- Desenvolupem, en el marc de l'acció tutorial, mesures, estratègies i actuacions per educar l'alumnat en el respecte i la no discriminació per raons de sexe, identitat de gènere, expressió de gènere o per orientació afectivosexual.



- Incorporarem l'enfocament coeducatiu als continguts curriculars.
- Potenciem la participació de tot l'alumnat en igualtat de condicions i d'oportunitats.

Comunicació

- Disposem d'eines, estratègies i mecanismes de comunicació amb l'alumnat per afavorir el seu procés educatiu.
- Disposem d'espais i canals de comunicació adreçats a les famílies.
- Disposem de sistemes d'informació i comunicació digitals.
- Fem de l'acció tutorial individual un espai de comunicació personal basat en el respecte mutu i la confiança.

Conflictes greus

- Analitzem amb els alumnes els conflictes esdevinguts a l'aula per facilitar-ne un procés d'autoaprenentatge.
- Intervenim de forma ràpida i efectiva davant qualsevol conflicte greu.
- Recollim en les NOFC una normativa clara i eficient referent a les faltes greument perjudicials per a la convivència en el centre.
- Treballem amb l'alumnat la prevenció i la gestió positiva dels conflictes a l'aula.

Educació intercultural

- Gestionem la diversitat de creences i manifestacions culturals de l'alumnat i les seves famílies.
- Plantegem el currículum de les diferents àrees i matèries des d'una perspectiva intercultural.
- Potenciem des de l'acció tutorial el reconeixement a la diferència i la diversitat cultural.
- Promovem la inclusió a l'aula de tot l'alumnat.

Educació per la pau

- Desenvolupem, en el marc de l'acció tutorial, mesures, estratègies i actuacions per educar en la pau i els drets humans.

Estructura i gestió de recursos

- Compartim, entre els docents, estratègies d'organització.
- Fem partícip l'alumnat en la gestió i funcionament de l'aula.
- Organitzem l'aula en funció de l'alumnat.

Gestió i resolució positiva dels conflictes

- Desenvolupem, en el marc de l'acció tutorial, actuacions concretes perquè l'alumnat gestioni els seus conflictes de manera positiva.
- Intervenim de forma ràpida i efectiva davant qualsevol conflicte.
- Recollim en les NOFC com gestionar i resoldre els conflictes de manera positiva.



Educació socioemocional

- Desenvolupem, en el marc de l'acció tutorial, mesures i estratègies per educar emocionalment i potenciar la competència social i comunicativa en l'alumnat.
 - Recollim en els documents de centre la necessitat de treballar els valors de l'educació socioemocional.

Norma

- Donem responsabilitat a l'alumnat en el compliment de la norma.
- Tenim normes d'aula clares i concretes.

Educar en el respecte

- Fomentem una actitud de respecte de l'alumnat envers el professorat i altres professionals del centre.
- Promovem accions i estratègies per afavorir el valor del respecte entre i cap a l'alumnat.
- Vetllem perquè l'alumnat tingui cura del material i les instal·lacions.

Participació

- Estimulem la participació de l'alumnat en el seu propi procés educatiu com, per exemple, en el seguiment i en l'avaluació de les activitats a l'aula.
- Potenciem la corresponsabilitat i la participació de tots els membres de la comunitat escolar.
- Utilitzem metodologies que fomentin la participació de l'alumnat.

Educar en la gestió positiva dels conflictes

- Disposem d'activitats i projectes de centre que promouen l'educació en la gestió positiva dels conflictes.
- Estimulem el compromís de l'alumnat amb l'educació en la gestió positiva dels conflictes per fomentar la prevenció a l'aula.

Educar en l'esforç i la responsabilitat

- Desenvolupem, en el marc de l'acció tutorial, mesures, estratègies i actuacions per educar l'alumnat en l'esforç i la responsabilitat.
- Recollim en els documents del centre el foment de l'esforç i la responsabilitat per aconseguir els objectius educatius.
- Sensibilitzem i orientem les famílies en la necessitat d'educar els seus fills en els valors de l'esforç i la responsabilitat.



Inclusió

- Desenvolupem, en el marc de l'acció tutorial, mesures, estratègies i actuacions per educar l'alumnat en el respecte a la diversitat i la inclusió.
- Disposem de materials i recursos que facilitin l'atenció a la diversitat.
- Utilitzem estratègies i metodologies que afavoreixen l'educació inclusiva i l'atenció a la diversitat.
- Valorem i integrem tots els membres de la comunitat.

3- OBJECTIUS

Objectiu general	Objectiu específic
1. Assegurar i garantir la participació, la implicació i el compromís de tota la comunitat escolar.	1.1 Dinamitzar la comissió de convivència.
2. Ajudar cada alumne a relacionar-se amb si mateix, amb els altres i amb el món.	2.1 Potenciar les competències socioemocionals. 2.2 Potenciar les habilitats i competències necessàries per a la gestió positiva dels conflictes. 2.3 Educar infants i joves en el desenvolupament d'uns valors instrumentals (respecte, esforç, responsabilitat, etc.) que els permetin formar-se com a futurs ciutadans responsables i compromesos.
3. Potenciar l'equitat i el respecte a la diversitat de l'alumnat en un marc de valors compartits.	3.1 Garantir l'òptima incorporació dels nous membres de la comunitat escolar. 3.2 Promoure una cultura inclusiva que respecti i valori les diferències en un marc de valors compartits. 3.3 Potenciar l'educació intercultural.
4. Fomentar la mediació escolar i la cultura del diàleg com a eina bàsica en la gestió del conflicte.	4.1 Sensibilitzar la comunitat escolar en la importància del valor del diàleg i la gestió positiva dels conflictes.
5. Fomentar una cultura de la pau i la no-violència, juntament amb els valors que fan possible preservar i enriquir la vida de totes les persones.	5.1 Potenciar la participació de tots els sectors de la comunitat escolar com a element bàsic per garantir la convivència i el clima escolar. 5.2 Afavorir els canals de comunicació del centre educatiu com a elements facilitadors de la convivència i el clima escolar.



4- ACTUACIONS PREVISTES

1. Valors i actituds

Temes

- 1.1. Educació intercultural
- 1.2. Educació socioemocional
- 1.3. Educar en el respecte
- 1.4 . Educar en la gestió positiva dels conflictes
- 1.5. Educar en l'esforç i la responsabilitat
- 1.6 . Inclusió

2. Resolució de conflictes

Temes

- 2.1. Gestió i resolució positiva dels conflictes

3. Organització de centre

Temes

- 3.1. Acollida
- 3.2. Norma



5.-PLANIFICACIÓ

Temes	Actuacions	Recursos	Responsables	Temporització
Educació intercultural	Utilitzar els recursos i orientacions de l'espai Famílies del web del Departament d'Educació referents a l'educació en valors. Penjar-los a la web de l'escola per a què estigui accessibles a tothom.	Web Departament Educació: Família -Escola http://educacio.gencat.cat/ca/arees-actuacio/families/	Equip directiu i comissió TIC	Un cop per curs
	Promoure la participació de les famílies en la vida del centre. Millorar les reunions de famílies.	Exemples de bones pràctiques per debatre: https://www.educaciograma.cat/crides/Fam%C3%ADlies/bones-practiques	Tot el claustre	Inici de curs
	Programar activitats per potenciar el coneixement mutu i la cohesió d'aula.	Recull d'estratègies per millorar la convivència <ul style="list-style-type: none"> http://ioc.xtec.cat/materials/FP/Materials/1752_EDI/EDI_1752_M08/web/html/media/fp_edi_m08_u5_pdfindex.pdf Jocs de cohesió grupal <ul style="list-style-type: none"> https://blocs.xtec.cat/elsolimpics/cohesio-grupal/ 	Tutors	Al llarg del curs en les sessions de tutoria de grup.
Educació socioemocional	Seleccionar recursos i materials que ajudin al desenvolupament socioemocional i comunicatiu.	Kxa: Recull d'activitats per cicles: <ul style="list-style-type: none"> http://xtec.gencat.cat/ca/centres/projeducatiu/convivencia/recursos/aux/kxa/index.html 	Tutors	Cada trimestre
	Contemplar en la tutoria individualitzada els aspectes emocionals i afectius i les expectatives dels alumnes.	Previsió dins de l'horari de Cicle mitjà i superior d'una sessió setmanal per a la tutoria individualitzada	Equip directiu	Inici de curs
	Potenciar la tutoria entre iguals en el grup classe i entre l'alumnat de diferents nivells.	Padrins Llegim en parella	Tutors	Al llarg del curs



5.-PLANIFICACIÓ

Temes	Actuacions	Recursos	Responsables	Temporització
Educar en el respecte	Col·laborar en l'elaboració i desenvolupament de projectes solidaris.	Col·laborar amb l'AMPA en les propostes solidàries que puguin realitzar.	AMPA i escola.	Quan sorgeixi alguna campanya d'interès
	Programar activitats per educar l'alumnat en una conducta assertiva (expressar els sentiments, les emocions o els pensaments propis amb convenciment, però respectant els altres).	Qüestionari per avaluar l'assertivitat (6-9 anys) Qüestionari per avaluar l'assertivitat (10-11 anys)	Tutors	2 ⁿ trimestre del curs.
Educar en la gestió positiva dels conflictes	Fomentar el diàleg respectuós i l'escolta activa.	<ul style="list-style-type: none"> • Els cercles restauratius • http://xtec.gencat.cat/web/.content/centres/projeducatiu/convivencia/una-comunitat-educativa-restaurativa-i-resilient/cercles/documents/3.2.-CERCLES-DISSENYATS.pdf 	Tutors	Al llarg del curs a les sessions de tutoria.
	Revisar les relacions a l'aula per evitar situacions d'abús de poder i exclusió.	• Sociograma	Tutors	A 3 ^r i 5 ^è
Educar en l'esforç i la responsabilitat	Implicar la comunitat escolar en la cura i el manteniment del centre i el seu l'entorn (jornades de manteniment i decoració, campanyes de reutilització, etc.).	Jornada de pati del bosquet.	Escola i famílies	1 cop per curs.
	Fomentar la constància i l'esforç en la realització de les feines i l'adquisició dels objectius del propi aprenentatge.	Rúbriques d'avaluació	Tutors i alumnat	Al llarg del curs
Inclusió	Crear un banc de recursos per desenvolupar una educació inclusiva.	Aula d'EE	Mestres EE	Al llarg del curs
	Reorganitzar periòdicament els grups i/o llocs de treball dins l'aula per fomentar la relació entre l'alumnat.	Agrupaments a l'aula	Tutors	Al llarg del curs



5.-PLANIFICACIÓ

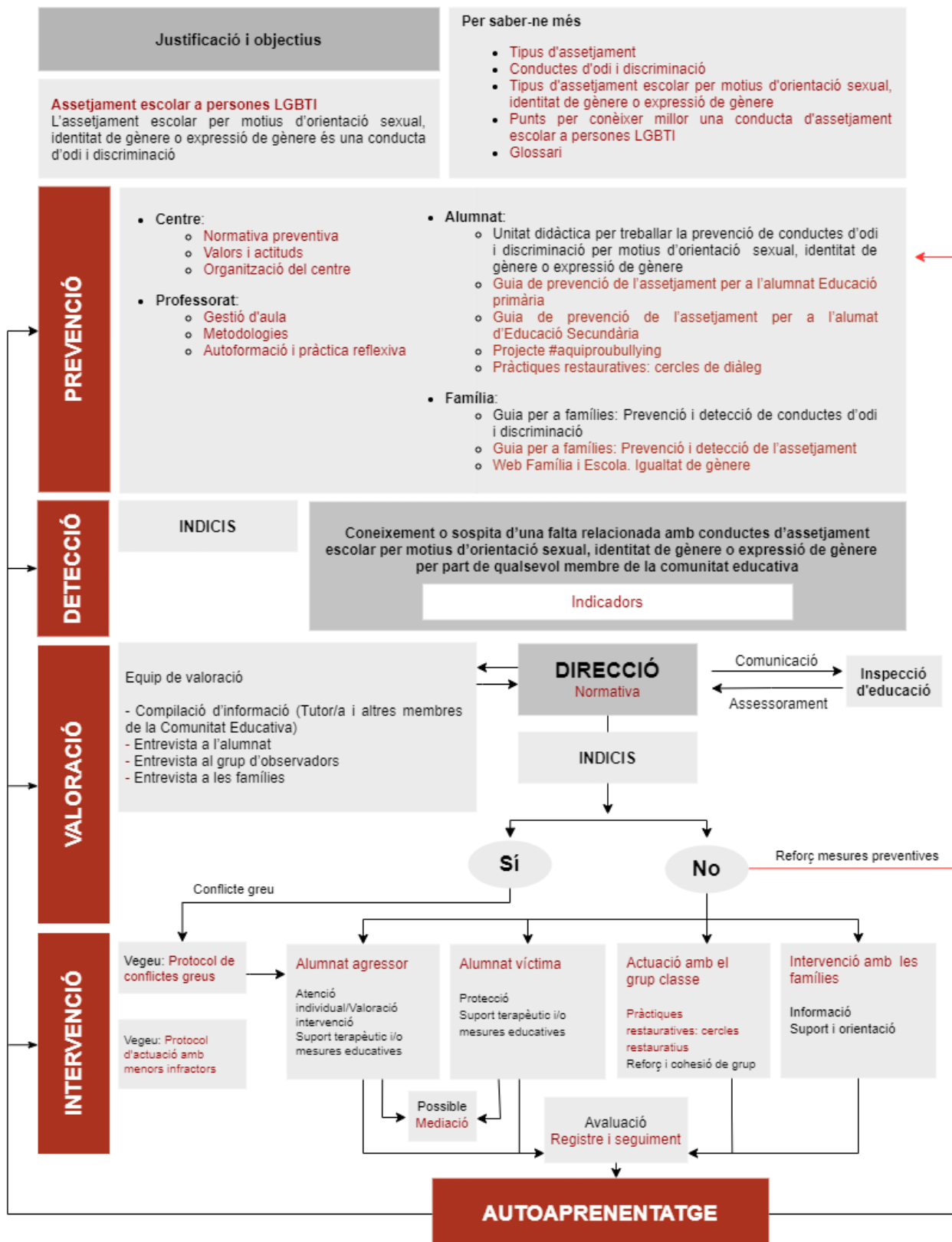
Temes	Actuacions	Recursos	Responsables	Temporització
Gestió i resolució positiva dels conflictes	Organitzar a les sessions de tutoria cercles restauratius per tal que tot l'alumnat participi en la gestió dels conflictes.	<ul style="list-style-type: none">• Els cercles restauratius http://xtec.gencat.cat/web/.content/centres/projeducatiu/convivencia/una-comunitat-educativa-restaurativa-i-resilient/cercles/documents/3.2.-CERCLES-DISSENYATS.pdf	Tutors	A les sessions de tutoria
Acollida	Proporcionar a la comunitat escolar (especialment al personal d'atenció i serveis) pautes i estratègies d'atenció a les persones que arriben al centre.	Document d'acollida	Equip directiu	Quan es presenti la situació.
	Disposar de material classificat per matèries i competències lingüístiques per tal que tot l'alumnat nouvingut pugui assolir-les.	Alumnat nouvingut	Coordinació LIC	Al llarg del curs
Norma	Promoure la participació de l'alumnat en l'elaboració de les normes de convivència d'aula i assegurar el compromís de tothom.	Clima d'aula	Tutors	Al llarg del curs a les sessions de tutoria

6.PROTOCOLS.

6.1.Protocol de prevenció, detecció i intervenció enfront l'assetjament escolar a persones LGBTI

PROTOCOL DE PREVENCIÓ, DETECCIÓ I INTERVENCIÓ ENFRONT L'ASSETJAMENT ESCOLAR A PERSONES LGBTI (elaborat per instància del Parlament de Catalunya en compliment de la Moció 101/XI aprovada el 09.03.2017)

Aquest protocol està basat en els continguts del Protocol de prevenció, detecció i intervenció enfront situacions d'odi i discriminació i del Protocol de prevenció, detecció i intervenció enfront l'assetjament entre iguals.



6.2. Protocol de prevenció, detecció i intervenció enfront l'assetjament i el ciberassetjament entre iguals.

PROTOCOL DE PREVENCIÓ, DETECCIÓ I INTERVENCIÓ DAVANT L'ASSETJAMENT I EL CIBERASSETJAMENT ENTRE IGUALS

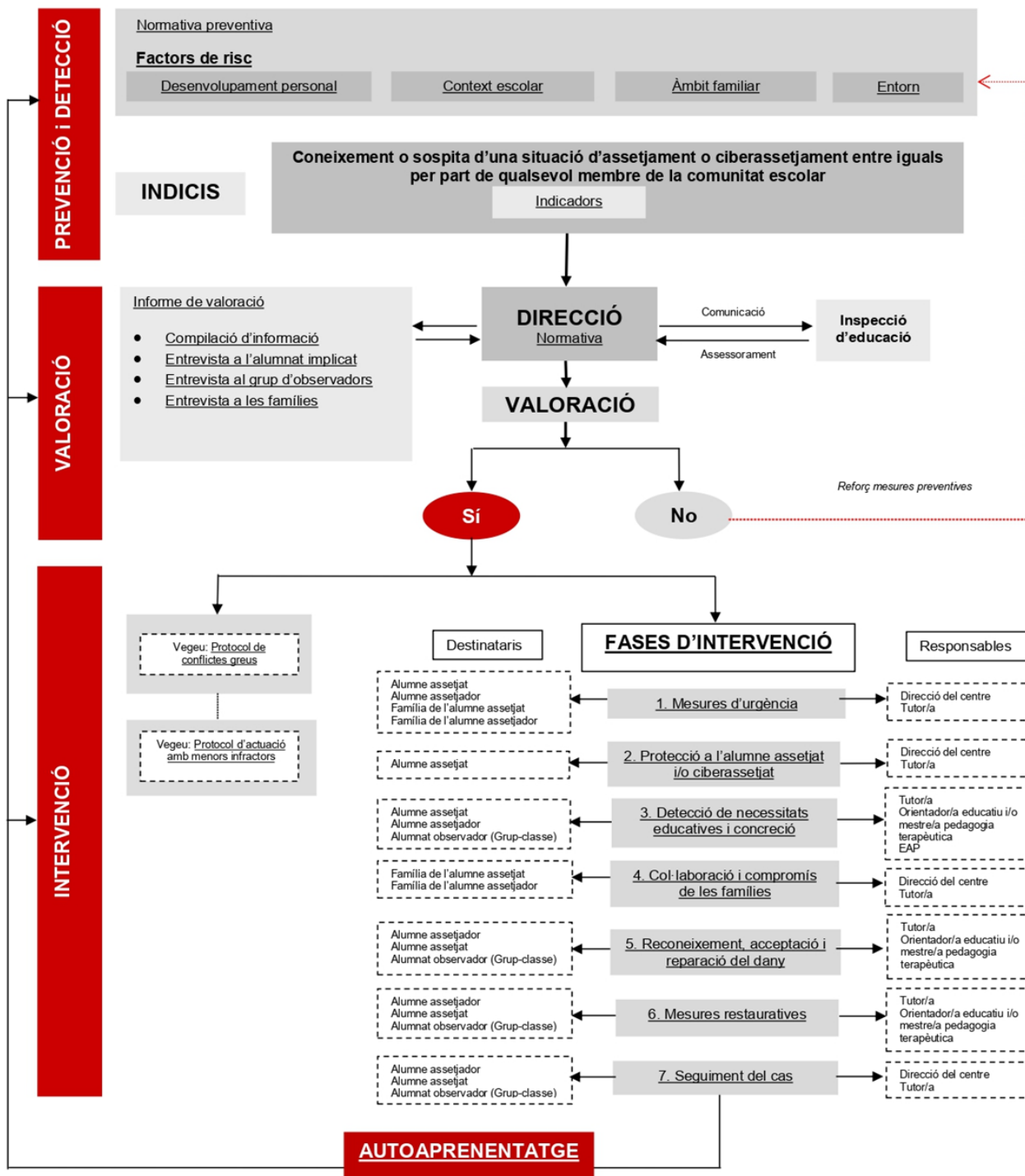
Justificació i objectius del Protocol

Assetjament i ciberassetjament entre iguals

Conducta de maltractament psicològic i/o físic d'un alumne o grup d'alumnes a un altre de manera continuada. Es parla de ciberassetjament quan implica l'ús d'eines tecnològiques.

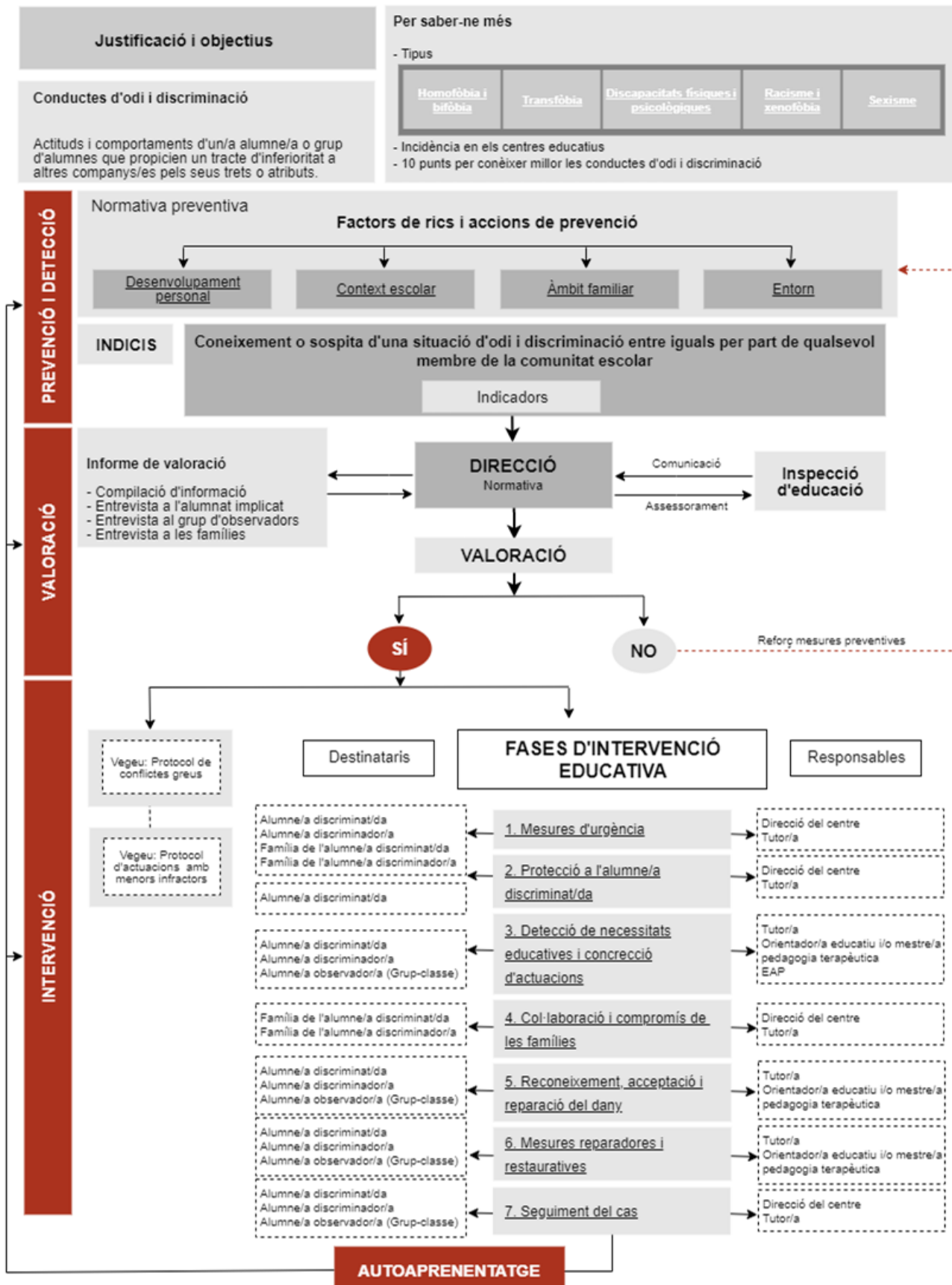
Per saber-ne més

- Tipus
- Incidència en els centres educatius
- 10 punts per conèixer millor l'assetjament i el ciberassetjament



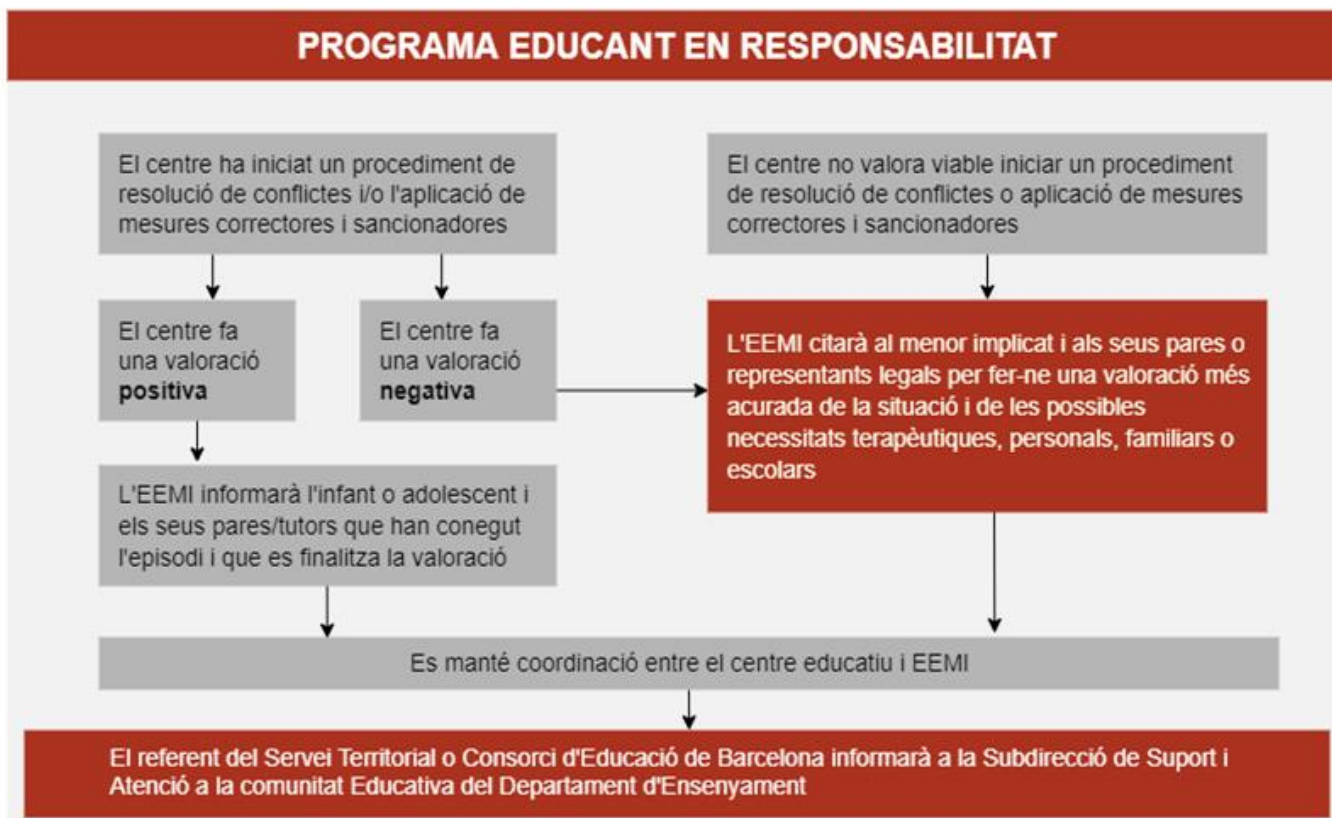
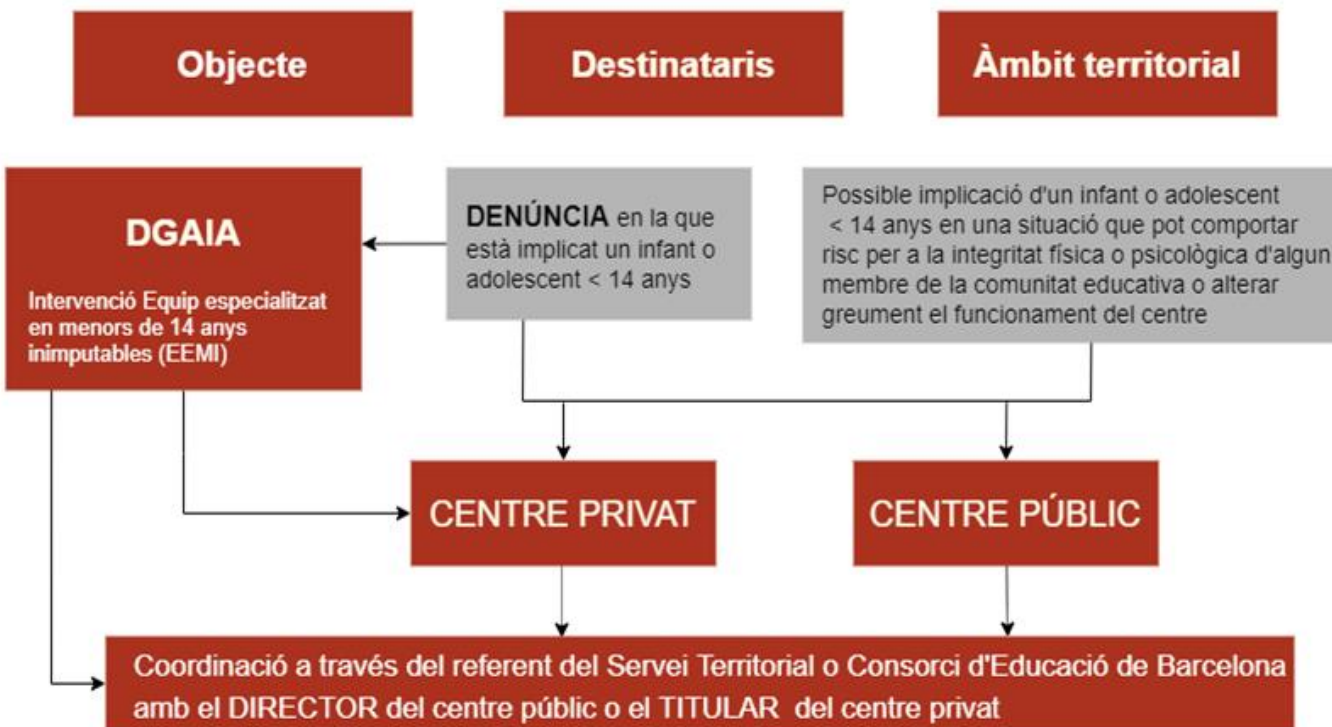
6.3. Protocol de prevenció, detecció i intervenció enfront situacions d'odi i discriminació.

PROTOCOL DE PREVENCIÓ, DETECCIÓ I INTERVENCIÓ DAVANT CONDUCTES D'ODI I DISCRIMINACIÓ



6.4. Protocol d'actuació amb menors de catorze anys en situacions de conflicte o comissió d'una infracció penal.

PROTOCOL D'ACTUACIÓ AMB MENORS DE CATORZE ANYS EN SITUACIONS DE CONFLICTE O COMISSIÓ D'UNA INFRACCIÓ PENAL



6.5. Protocol de prevenció, detecció i intervenció enfront conflictes greus.

PROTOCOL DE PREVENCIÓ, DETECCIÓ I INTERVENCIÓ ENFRONT CONFLICTES GREUS

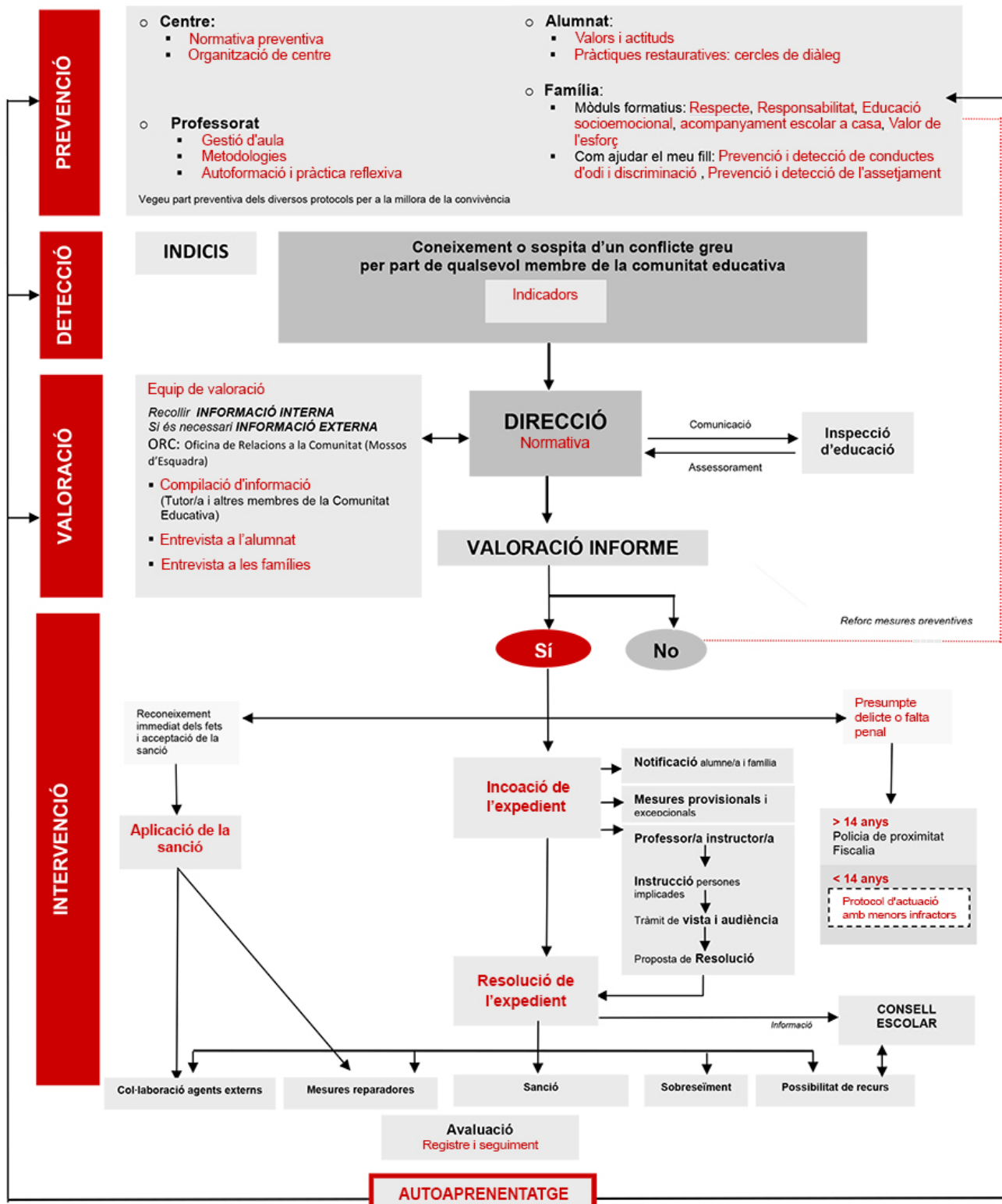
Justificació i objectiu del Protocol

Conflictes greus

Són les conductes tipificades en l'article 37.1 de la Llei 12/2009 del 10 de juliol d'educació i que perjudiquen greument la convivència escolar.

Per saber-ne més

- **Incidència en els centres educatius**



6.6. Protocol d'actuació entre els Departaments de Treball, afers Socials i Famílies i d'Ensenyament de prevenció, detecció, notificació, derivació i coordinació de les situacions de maltractament infantil i adolescent en l'àmbit educatiu.

PROTOCOL D'ACTUACIÓ ENTRE ELS DEPARTAMENTS DE BENESTAR SOCIAL I FAMÍLIA I D'ENSENYAMENT, DE PREVENCIÓ, DETECCIÓ, NOTIFICACIÓ, DERIVACIÓ I COORDINACIÓ DE LES SITUACIONS DE MALTRACTAMENT INFANTIL I ADOLESCENT EN L'ÀMBIT EDUCATIU

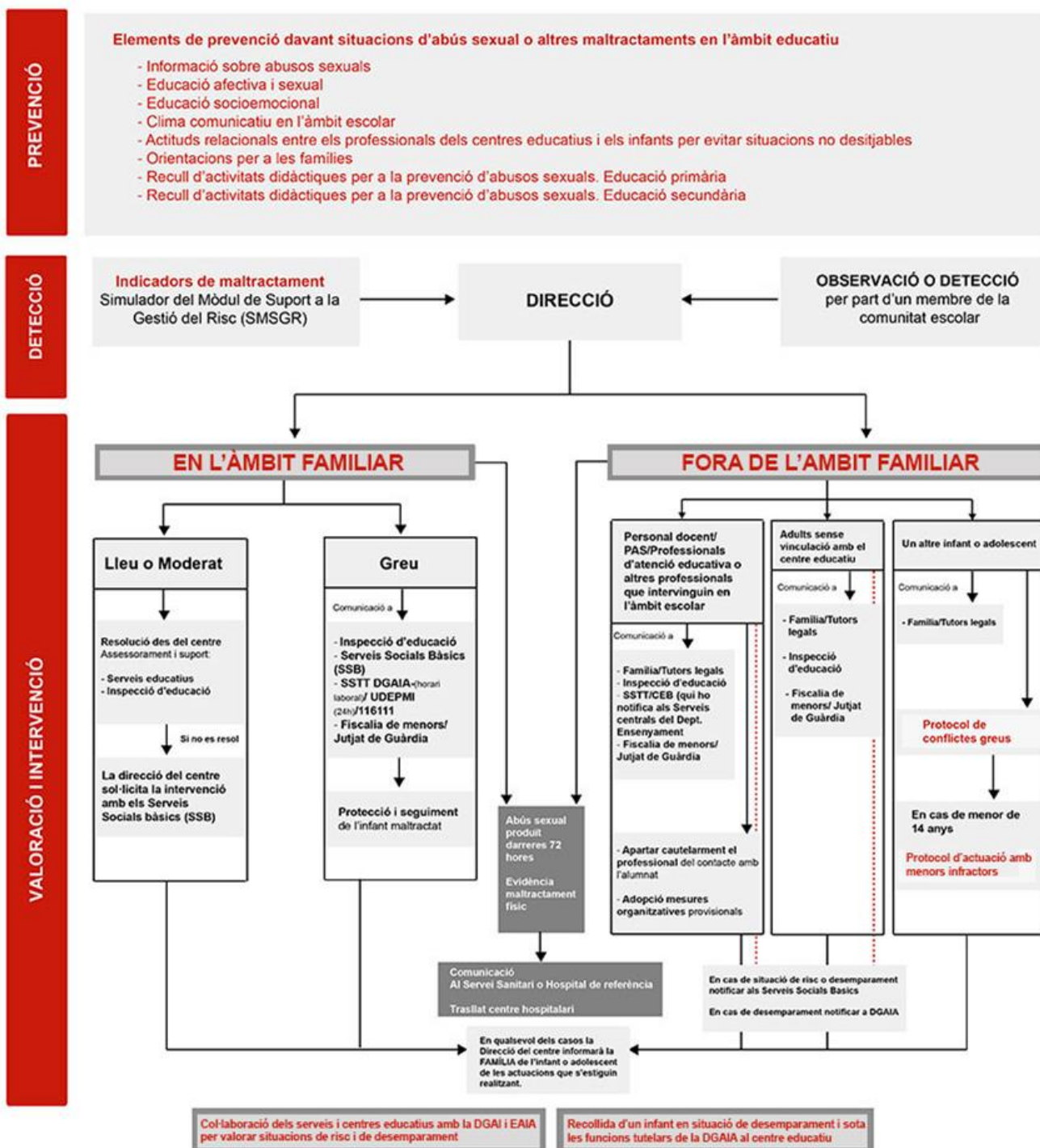
Introducció i objectius

Maltractament infantil i juvenil

Situació en què un infant o adolescent és objecte de violència, física o psíquica, sexual i/o emocional, o privació dels seus drets i del seu benestar, per acció o per omissió, per part dels pares i/o cuidadors, les persones de qui generalment depèn per al seu desenvolupament correcte o per part de qualsevol altra persona.

Per saber-ne més

- Tipologia de maltractaments
- Àmbit d'ampliació
- Principis d'actuació
- Indicacions per a l'aplicació i per la implementació
- Paper de l'àmbit educatiu en la detecció del maltractament infantil
- Normativa bàsica
- Protocol Marc d'actuacions en casos d'abusos sexuals i altres maltractaments greus a menors
- Protocol de prevenció, detecció, notificació, derivació i coordinació de les situacions de maltractament infantil i adolescent en l'àmbit educatiu



6.7. Protocol de prevenció, detecció i intervenció davant la violència masclista entre l'alumnat

PROTOCOL DE PREVENCIÓ, DETECCIÓ I INTERVENCIÓ DAVANT LA VIOLÈNCIA MASCLISTA ENTRE L'ALUMNAT

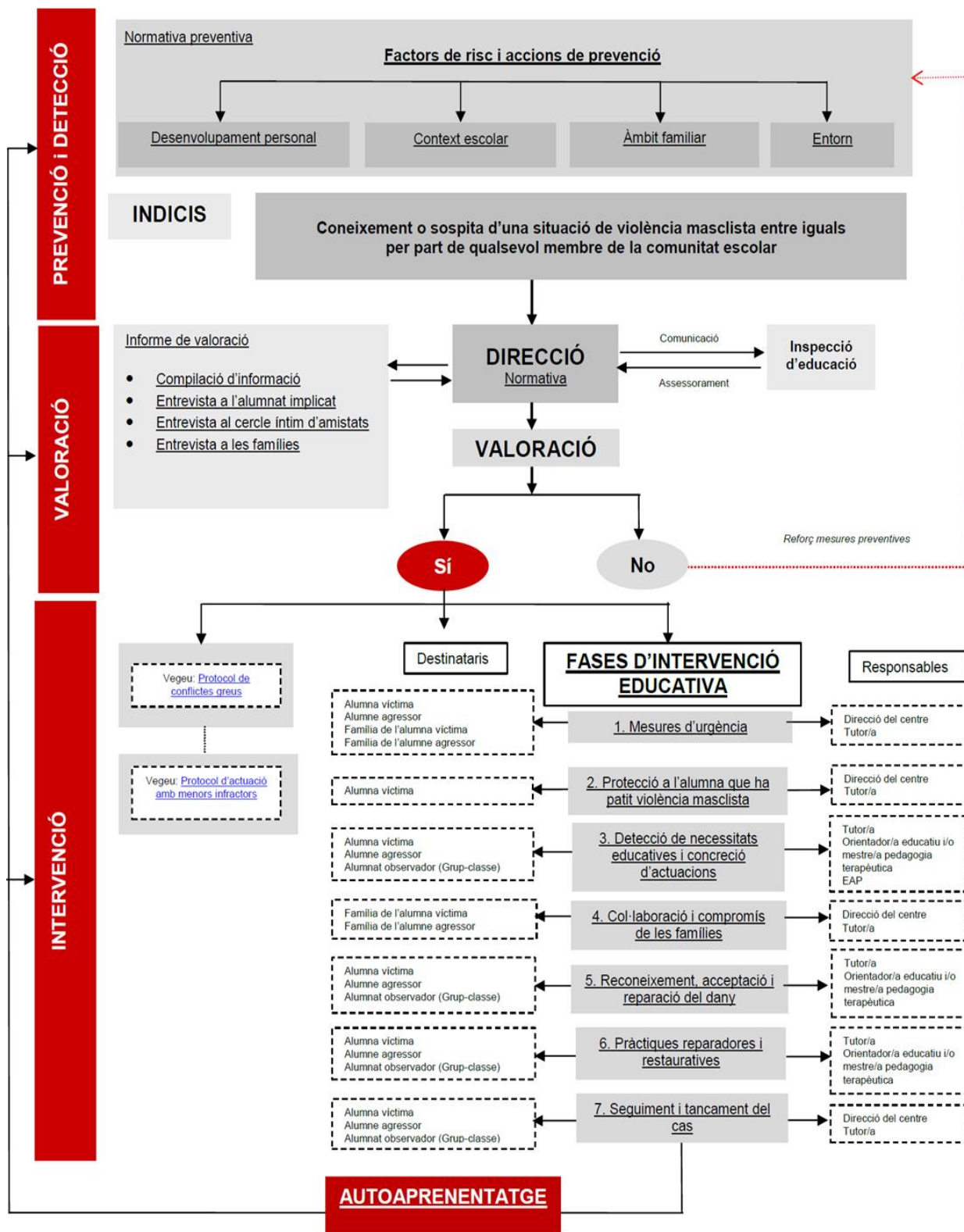
Justificació i objectius del Protocol

Violència masclista entre l'alumnat

La violència masclista entre l'alumnat és tota forma de violència que s'exerceix contra els alumnes o contra qualsevol alumne o alumna que no segueix un mandat de gènere normatiu

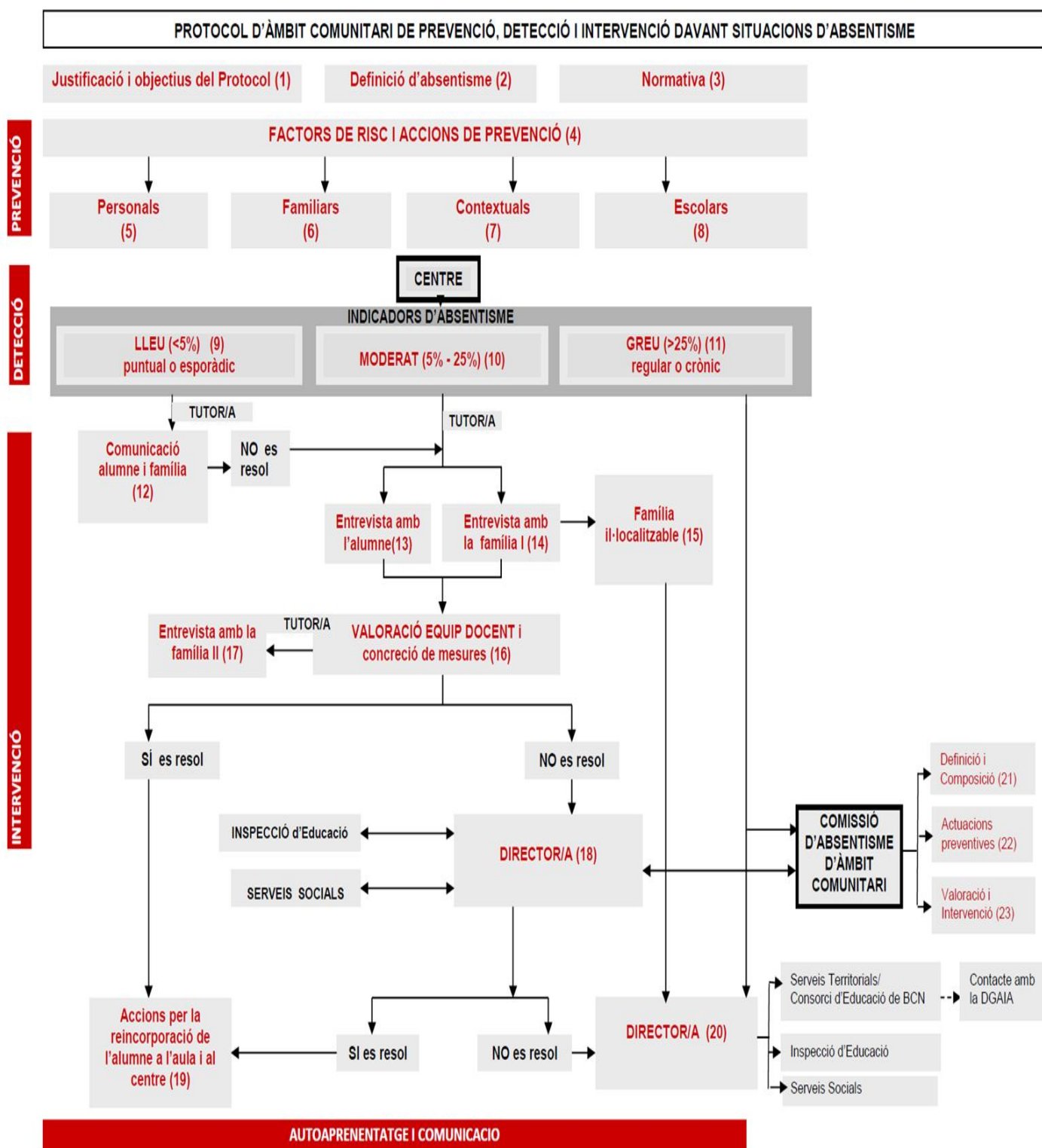
Per saber-ne més

- [Conceptes bàsics](#)





6.8. Protocol d'àmbit comunitari de prevenció, detecció i intervenció davant situacions d'absentisme



<http://xtec.gencat.cat/ca/centres/projeducatiu/convivencia/protocols/absentisme/index.html>



7. MARC LEGAL

- Llei orgànica 2/2006, de 3 de maig, d'educació (LOE): art.121.2
- Llei Orgànica 8/2013, de 9 de desembre, per a la millora de la qualitat educativa: art. 124.1
- Llei 12/2009, del 10 de juliol, d'educació (LEC): art. 7.1, 30.1, 30.5 i 32
- Llei 14/2010, del 27 de maig, dels drets i les oportunitats en la infància i l'adolescència: art. 90.2
- Llei 26/2015, de 28 de juliol, de modificació del sistema de protecció a la infància i a la adolescència.
- Decret 279/2006, de 4 de juliol, sobre drets i deures de l'alumnat i regulació de la convivència en els centres educatius no universitaris de Catalunya :art.6
- Decret 102/2010, del 3 d'agost, d'autonomia dels centres educatius: art. 23.2

8. Material de suport amb recursos: PROJECTE DE CONVIVÈNCIA I ÈXIT EDUCATIU

<http://xtec.gencat.cat/web/.content/centres/projeducatiu/convivencia/documents/PdC.pdf>

<http://xtec.gencat.cat/ca/centres/projeducatiu/convivencia/>

Seguiment del Projecte de Convivència.

El seguiment i l'avaluació del Projecte de Convivència correspondrà a la direcció de l'escola, amb la col·laboració de la comissió de convivència, el claustre i el suport del consell escolar.

La comissió de convivència farà la tasca de seguiment d'aquest projecte i se n'encarregarà de valorar el coneixement i difusió del document en els diferents estaments de la comunitat educativa amb la finalitat de millorar sempre el clima de l'escola.

Data d'aprovació: